

## KULTURA

Kulturní život v Křinicích se soustředil během socialismu v budově jedné z největších obecních hospod Kahlermühle, která byla původně mlýnem. Rekonstrukce budovy na kulturní dům začínala v roce 1957 a pokračovala až do 70. let v rámci takzvané „akce Z“.

Naštěstí pro nás, celé kulturní dění v obci bylo rok co rok zapisováno do takzvaného Jednotného plánu kulturní a osvětové činnosti. Například v roce 1965 se mohli občané Křinic těšit na pochod Hvězdeckým pohořím na 15 a 25 km. Nechyběl také každoroční lampionový průvod v rámci oslav 1. máje nebo besedy s občany, a to od těch nejmladších, až po ty nejstarší. Obec podporovala také sport, ať už turnajem v kopané, nebo stolním tenisu. A zimní období si lidé mohli zpestřit mimo jiné bruslením na několika obecních rybnících.



FOTOGRAFIE Z DIVADELNÍ HRY BABIČKA Z ROKU 1972

Velmi aktivní bylo v obci také divadlo. Ochtnický soubor ztvárnil spousty her a vybrané se dočkali i mnoha repríz. Režíroval je často pan Teodor Harviš a mezi herci se objevoval i pan Karel Dašek. Do Křinic jezdívalo také divadlo z Broumova se svými představeními.

Kulturní dění v Křinicích, jako i jinde za dob socialismu, se soustředilo i například na Mezinárodní den žen, dětí nebo po několik let na Den znárodnění, což byla ideologicky transformovaná připomínka dne vzniku samostatného Československa 28. října 1918.

**„PAN DAŠEK HRÁL MYSLIVCE  
A MOC MU TO ŠLO.“**

JANA SIMONOVÁ



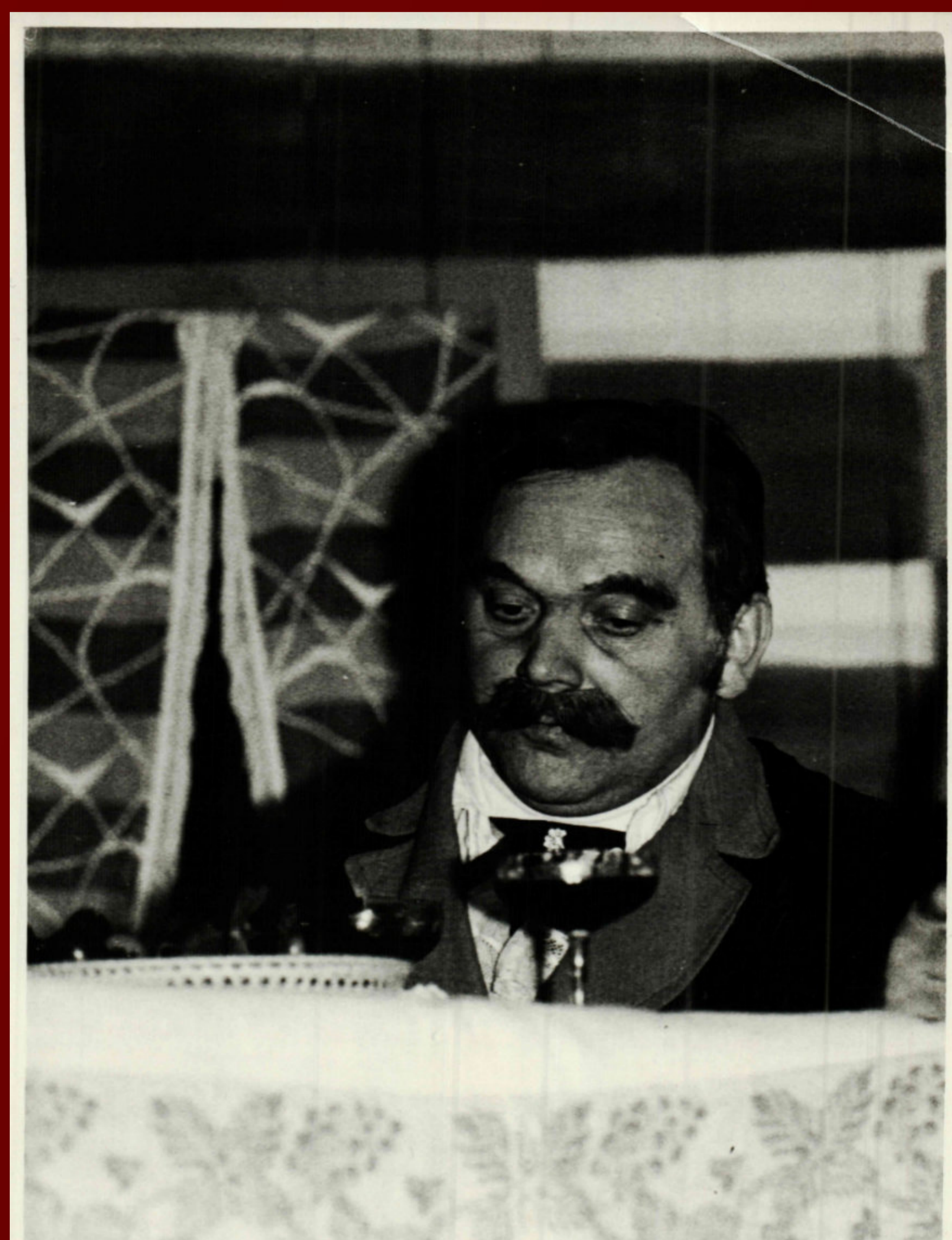
BESEDA S DŮCHODCI

Ke kultuře určitě patří i hospody. Těch v Křinicích po odsunu fungovalo až šest rozsetých po celé délce vesnice. Od Country clubu Krymz, až po restauraci Amerika, která zůstala, i přes období totalitního režimu, v rukou soukromých vlastníků a dodnes stále funguje. Pan Scholz vzpomíná, že v Křinicích bývalo sedm německých hospod, Krims, Schölzerei, Gasthaus Meier, Kaiserkrone, Gasthaus Wartzel, Stadt Breslau, Kahlermühle. Dále také dnešní Amerika a Hvězda.

**„KAŽDÝ ROK BÝVALO V OBCI PĚT  
AŽ ŠEST PLESŮ.“**

KAREL DAŠEK

Od hospody Amerika vedou dvě důležité cesty. Tou první je poutní cesta do blízkých Martínkovic a dále směrem na Polské Vambeřice. Druhou je výšlap křížovou cestou, která končí u kaple Panny Marie Jitřní, později zasvěcené svatému Hubertovi. Stezka dále pokračuje strmě do skal, kde leží kaple Panny Marie Sněžné stojící v čele výhledu „na Hvězdě“. Stavba byla dokončena v roce 1733 podle projektu Kiliána Ignáce Dietzenhofera a pouť se již každoročně koná v sobotu dopoledne po pátém srpnu.



KAREL DAŠEK JAKO MYSLIVCE BĚHEM JEDNOHO  
Z OCHOTNICKÝCH PŘEDSTAVENÍ